

Activités de la section entomologie année 2017

Eric Gabiot (gabiot.eric@gmail.com)

Introduction

Nous avons effectué 18 sorties printanières et 8 sorties automnales au sein de la société. La saison entomologie printanière débute en général fin mars et se termine à l'été. En automne, elle débute début septembre pour s'achever fin octobre. Cette année les mauvaises conditions météorologiques du premier trimestre n'ont pas permis à tous les insectes de sortir de la diapause en début mars.

Après de nombreux jours de pluie, la flore semblait bien développée mais l'entomofaune paraissait être au ralenti. Il a fallu attendre les dernières semaines d'avril voire le mois de mai pour voir abonder les insectes.

Peu de personnes ont été disponibles pour effectuer les sorties, en moyennes nous étions 5 ou 6 à prospecter sur le terrain. Malgré cela nous avons relevé tout de même plus de 2000 taxons dont plus de 700 spécimens différents. Afin de ne pas saturer le contenu de ces annales, la liste de l'ensemble des taxons ne sera pas diffusée ici, mais hébergée sur notre site internet dans la rubrique entomologie. Les résultats suivants n'évoquent donc que les taxons d'intérêt national.

Résultats

Notre première sortie se situe en général sur les hauteurs de Carqueiranne pour y relever *Tomares Ballus* un papillon menacé. Nous l'avons donc retrouvé au col de Serre comme l'année dernière. Mais cette année nous avons aussi prospecté un nouvel endroit, le plateau du Beau Vézé et c'est à cette occasion que nous avons découvert une nouvelle station de villégiature de ce papillon inscrit sur la liste rouge des papillons de France. Il en a été de même à la maison de la nature des quatre frères au Beausset le 11 avril. Après avoir confirmé une station habituelle de *Tomares Ballus*, nous en avons découvert une seconde un kilomètre plus à l'est. Ces deux nouvelles stations ont été transmises au CEN PACA pour inscription dans le logiciel SILENE.



Figure 1 *Tomares ballus* (Fabricius, 1787)

Lors d'une sortie commune à toutes les sections l'étrange découverte d'un hyménoptère a attiré mon attention sur Evenos le 05 avril. Il s'agit d'un hyménoptère de la famille des Apidae, *Nomada numida numida*. Nouvelle donnée en France pour cette espèce qui jusqu'à présent n'avait été relevée qu'au-delà de nos frontières. L'identification étant complexe, l'insecte a voyagé en France et en Europe pour atterrir sur le bureau d'experts afin de confirmer l'identification. Les nomada sont des abeilles coucou colorées de rouge, de noir et de jaune. Cette nouvelle découverte fera l'objet d'un article particulier.



Figure 2 *Nomada numida numida* Lepeletier, 1841

C'est au début mai autour de Pierrefeu et lors d'une chasse de nuit dans la forêt du Don à Bormes les mimosas que l'on a découvert à deux reprises des juveniles de *saga pedo*, un orthoptère protégé dans nos région et peu facile à dénicher. La dernière observation de cet orthoptère par les membres de la société date du printemps 2015 à Bras. Nous n'avons pas observé d'adulte cette année.

De même le 03 mai lors d'une sortie sur un nouveau site à Mazaugues il nous a été donné de rencontrer *Zygaena rhadamanthus* (Esper, 1789). Ce zygène est protégé dans notre région et est inscrit sur la liste rouge des papillons de France.



Figure 3 *Zygaena rhadamanthus* (Esper, 1789)

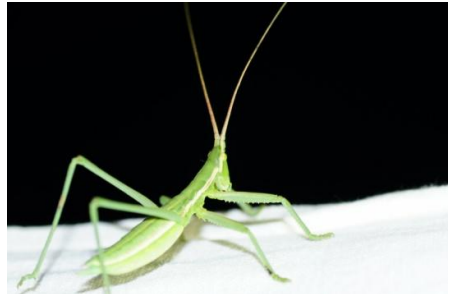


Figure 4 *Saga pedo* (Pallas, 1771)

Fin mai, notre collaboration avec l'ONF pour prospecter sur le site de la mare temporaire de Catchéou a vu le jour après un an de tractations. Cette prospection de jour et de nuit nous a entre autre permis de rencontrer un papillon de nuit peu courant *Axia margarita* (Hübner, 1813).



Figure 5 *Axia margarita* (Hübner, 1813).

Enfin, lors de nos sorties en juin sur le site de la maison des quatre frères au Beausset et chez notre ami Claude Fusler au domaine de Peyrourier à Bras, j'ai pu observer un hyménoptère inscrit sur la liste rouge de l'UICN comme espèce en danger menacée d'extinction : *Trachusa interrupta* (Fabricius, 1781).

Espèce estivale nichant dans le sol, leur nid est formé de galeries tapissées de feuilles collées à l'aide de résine de pin.



Figure 6 *Trachusa interrupta* (Fabricius, 1781)

Les prospections automnales n'ont pas apportés de nouveautés, cependant elles nous ont permis d'effectuer quelques sorties dans des grottes nous permettant de prospector les insectes cavernicoles oubliés depuis longtemps.

Notre nouveau partenariat avec le Parc National de Port Cros nous a emmené sur l'île de Porquerolles en octobre pour une première prospection sur certaines plages abimées par le tourisme et réhabilitées par le personnel du parc.

Conclusion

L'année 2017 nous avons visité de nouveaux sites notamment grâce à quelques collaborations comme par exemple le lieu dit la Lieurette à Hyeres ainsi que le nouveau jardin des papillons ouvert sur le domaine de l'Escarelle sur la commune de La Celle, lieux de prédilection de la LPO avec qui nous avons tissé des liens.

Mais aussi en sortie commune avec la société entomologique de France (SEF), l'ONF sur le Muy et Collobrières.